



Rimini, 13 ottobre 2022

I dati per il TPL e la mobilità locale

Proposte per omogeneizzazione ed integrazione delle fonti di raccolta



LE FONTI DEI DATI NAZIONALI



Piattaforma Osservatorio Nazionale (dati sintetici, costi standard e titoli di viaggio) – rilevazione annuale dal 2012, con successive variazioni alla struttura dati

Rilevazione ai fini della Compensazione tariffarie emergenza COVID ex D.I. 340 – limitato al periodo 2018, 2019, 2020, 2021



Deliberazioni su Obblighi di servizio e Contabilità Regulatoria



Conto Nazionale delle Infrastrutture e dei Trasporti – rilevazione annuale (ultima 2020-2021)

OSSERVATORIO NAZIONALE

INTRODUZIONE

L'Osservatorio nazionale sulle politiche del trasporto pubblico locale è stato costituito con Decreto Interministeriale n. 325 del 25 novembre 2011 sottoscritto tra i Ministri delle infrastrutture e dei Trasporti, dell'Economia e delle Finanze e dei rapporti con le regioni che ne definisce la struttura e le modalità di funzionamento.

L'Osservatorio ha l'obiettivo di creare una banca dati e un sistema informativo pubblico correlati a quelli regionali e di assicurare la verifica dell'andamento del settore e del completamento del processo di riforma.

Con il decreto 68/2002 è stato ampliato il ruolo dell'Osservatorio che ora ha assunto il nome di «Osservatorio nazionale per il supporto alla programmazione e per il monitoraggio della mobilità pubblica locale sostenibile»

La Piattaforma dell'Osservatorio nazionale sulle politiche del Trasporto Pubblico Locale istituita presso il Ministero delle infrastrutture e trasporti è attiva dal 2015 in modalità Web tramite il "Portale dell'Automobilista" e permette alle aziende TPL di consuntivare i contratti di servizio, mediante tre rilevazioni annuali

1. Rilevazione dati sintetici (CorseKm, Passeggeri trasportati, Corrispettivi a consuntivo ed altri dati).
2. Rilevazione costi standard (dati tecnici utili per il calcolo dei costi standard)
3. Rilevazione titoli di viaggio (dettaglio dei titoli di viaggio per tipologia)



OSSERVATORIO NAZIONALE SULLE POLITICHE DEL TPL

RACCOLTA DATI

La piattaforma Osservatorio Nazionale TPL raccoglie i dati statistici organizzati per Contratti di Servizio relativi agli affidamenti di TPL in tutta Italia.

I soggetti coinvolti nella rilevazione sono:

1. Regioni con ruolo di coordinamento e gestione delle utenze nei rispettivi territori
2. Enti soggetti di delega (Città metropolitane, Comuni, Unioni di Comuni, Unioni Montane, Agenzie della mobilità) con ruolo di:
 - Aggiornamento dei dati relativi ai contratti di cui sono titolari (durata, modalità di affidamento, etc.)
 - Compilazione con cadenza annuale dei dati relativi ai contributi ricevuti ed ai servizi programmati (Unità*Km, compensazioni obblighi di servizio)
3. Aziende / Consorzi / RTI esercenti il servizio con ruolo di:
 - Rendicontazione dei dati sintetici (Produzione, Corrispettivi, Contributi CCNL, Addetti, Proventi del traffico; Canoni infrastruttura etc.)
 - Rendicontazione dei costi standard per modalità di trasporto (n° e durata corse effettuate, km rete, posti*km, etc.)
 - Rendicontazione dei titoli di viaggio aziendali (tipologia, durata, quantità vendute e ricavi)



OSSERVATORIO NAZIONALE SULLE POLITICHE DEL TPL

SINTESI DATI OSSERVATORIO NAZIONALE TPL

1. Dati sintetici

- Produzione: veicoli*km, ore navigazione, corsa*km per funivia, filovia e trazione diesel
- Domanda: passeggeri trasportati (complessivi per contratto, con esplicitazione del metodo di calcolo)
- Personale: Addetti complessivi
- Ricavi e agevolazioni: proventi da traffico suddivisi tra aziendali e integrati, altri proventi, proventi gross-cost, compensazioni per agevolazioni tariffarie
- Corrispettivi: corrispettivo consuntivo, corrispettivi gestione infrastruttura, contributi CCNL
- Infrastruttura: costo pedaggio, costo utilizzo trazione elettrica, etc

2. Dati costi standard

- Veicoli*km differenziati per modo: se autolinee suddivisi tra urbano, suburbano, interurbano specificando anche e se operati nelle città metropolitane; se ferrovie indicati anche posti km, se metropolitane indicati anche i trasferimenti al deposito
- Infrastruttura: se ferrovie o metropolitane indicati anche i km di linea, se ferrovie indicato anche il n° di stazioni
- Passeggeri totali (come dati sintetici) se ferrovie indicati anche i passeggeri nella fascia di punta giorno feriale

3. Dati titoli di viaggio

- Titolo di viaggio: a corsa semplice, a tempo, Carnet, abbonamenti giornalieri e settimanali, abbonamenti mensili e annuali.
- Tipo tariffa: ordinario, agevolazione under 25, agevolazione per disagio economico-sociale, agevolazione studenti, agevolazione disabili/anziiani, altre agevolazioni tariffarie.
- Durata e coefficiente di fruizione



OSSMIMS – UTILIZZO NELLA FASE DI EMERGENZA SANITARIA DA COVID-19

SINTESI INDAGINE AGGIUNTIVA D.340

Il Decreto Interministeriale MIT-MIMS n. 340 del 11/08/2020 ha stabilito che i soggetti titolari di contratti di servizio trasmettano all'Osservatorio per le politiche del trasporto pubblico locale i dati certificati necessari alla determinazione della compensazione dei minori ricavi relativi all'esercizio 2020 sulla base del confronto con le annualità precedenti 2018-2019

La rilevazione «Mancati ricavi COVID-19», rispetto alle rilevazioni ordinarie dell'Osservatorio, include:

- un dettaglio della produzione svolta per trazione e per modo (ferro, bus sostitutivi);
- la produzione programmata complessiva e di dettaglio;
- dati sul materiale rotabile;
- Il dettaglio sugli addetti alla guida;
- Una serie di **costi aziendali afferenti il Contratto** inerenti il personale, la manutenzione, la trazione (elettrica e da altre fonti), costi emergenti e cessanti Covid-correlati.



OSSERVATORIO NAZIONALE

REPORTISTICA OSSMIT DATI SINTETICI

I dati esportati dalla piattaforma Osservatorio Nazionale vengono archiviati in un database locale dal quale mediante query e tabelle pivot è possibile estrarre le grandezze principali dei dati sintetici a livello di bacino, provincia (laddove ve ne sia più di una nel bacino) e singolo identificativo di contratto.

The image shows the web interface of the Osservatorio TPL and an Excel pivot table. The web interface includes a sidebar with navigation options like 'Anagrafica Imprese', 'Anagrafica Contratti', and 'Rilev. Dati Imprese 2010-2015'. The main content area displays 'Osservatorio TPL' and 'Ministero delle Infrastrutture e della Mobilità Sostenibile'.

The Excel pivot table below shows the following data:

	RILEVAZIONE 2017: DATI TPL(SINTETICI-COSTISTANDARD-TITOLI VIAGGIO)	RILEVAZIONE 2018: DATI TPL(SINTETICI-COSTISTANDARD-TITOLI VIAGGIO)	RILEVAZIONE 2019: DATI TPL(SINTETICI-COSTISTANDARD-TITOLI VIAGGIO)	RILEVAZIONE 2020: DATI TPL(SINTETICI-COSTISTANDARD-TITOLI VIAGGIO)
2 DENOMINAZIONE_BACINO	Bacino Sud-Est (Alessandria, Asti,...			
3 CAT_CONTRATTO	EXTRAURBANO ASTI			
4 DESCRIZIONE_CONTRATTO	(Tutto)			
7 Valori				
8 Somma di Produzione	4.079.867	4.036.350	3.989.949	4.042.386
9 Somma di RicaviTOT	2.830.920	2.690.237	2.731.023	2.743.476
10 Somma di RicaviTrafficoTDV	2.670.736	2.598.828	2.640.488	2.653.222
11 Somma di Corrispettivi	5.812.265	5.703.067	5.785.892	5.915.547
12 Somma di «Infrastruttura»	61.490	61.502	67.119	65.066
13 Somma di SommaDiPasseggeri trasportati	2.521.582	2.512.845	2.594.741	2.620.136
14 Somma di SommaDiAddetti	141	141	144	140
15 Somma di SommaDiContributi CC	711.523	711.523	673.894	734.855

The image shows the hierarchical structure of the Osservatorio Nazionale TPL report. The main categories are:

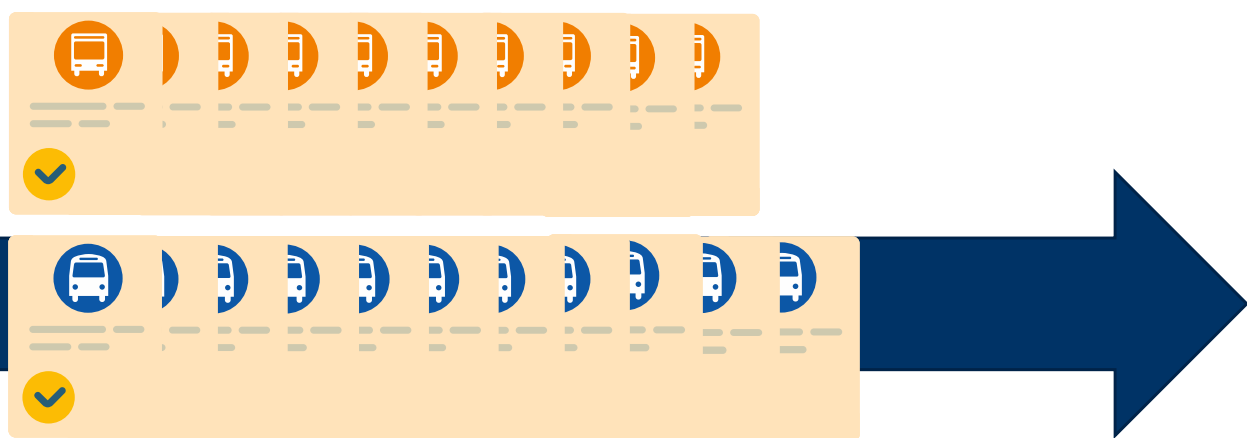
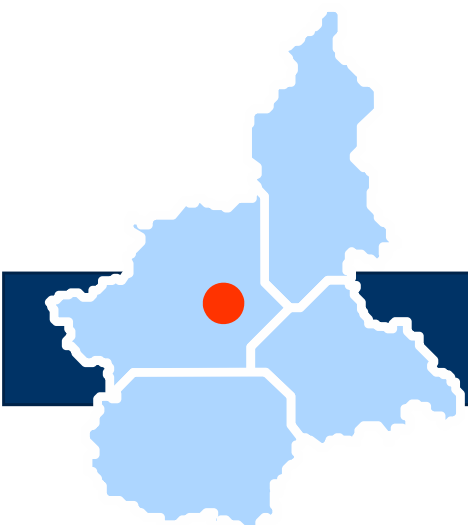
- A. DATI SINTETICI - ELENCO DEI CAMPI**
 - PRODUZIONE
 - RICAVI E AGEVOLAZIONI
 - CORRISPETTIVI
- B. COSTI STANDARD - ELENCO DEI CAMPI**
 - METROPOLITANE
 - FERROVIE
 - AUTOLINEE
 - TRANVIE
- C. TITOLI DI VIAGGIO - ELENCO DEI CAMPI**
 - TITOLI DI VIAGGIO

The 'TITOLI DI VIAGGIO' section includes a table with the following data:

TITOLO	DESCRIZIONE
TITOLO DI VIAGGIO	"TdV a corsa semplice", "- TdV di viaggio a tempo", "- Carnet di TdV", "TdV - abbonamenti giornalieri e settimanali", "- TdV - abbonamenti mensili e annuali".
Tipo Tariffa	"ordinario", "- "agevolazione under 25", "- "agevolazione per disagio economico-sociale", "- "agevolazione studenti", "- "agevolazione disabili/anziani", "- "altre agevolazioni tariffarie".
Importo Titolo di Viaggio	
Quantita' titoli di viaggio utilizzati	
Coef. Fruizione Titolo di Viaggio	
Quantita' titoli di viaggio carnet	
Alcunz validita' titolo di viaggio	
giorni validita' titolo di viaggio	
Mesivvalidita' titolo di viaggio	

LE FONTI DEI DATI LOCALI

(PER IL PIEMONTE: CONTRATTI E SOGGETTI GIURIDICI, DOTAZIONE ORGANICA, PARCO AUTOBUS)



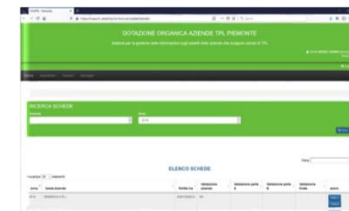
- Servizi di Metropolitana
- Servizi urbani
- Servizi Extraurbani
- Servizi Ferroviari
- Servizi di Navigazione

29 Contratti di Servizio + **51** Accordi di Programma per Aree a Domanda Debole

Anagrafica Contratti



Anagrafica Addetti CCNL



Anagrafica Parco Bus



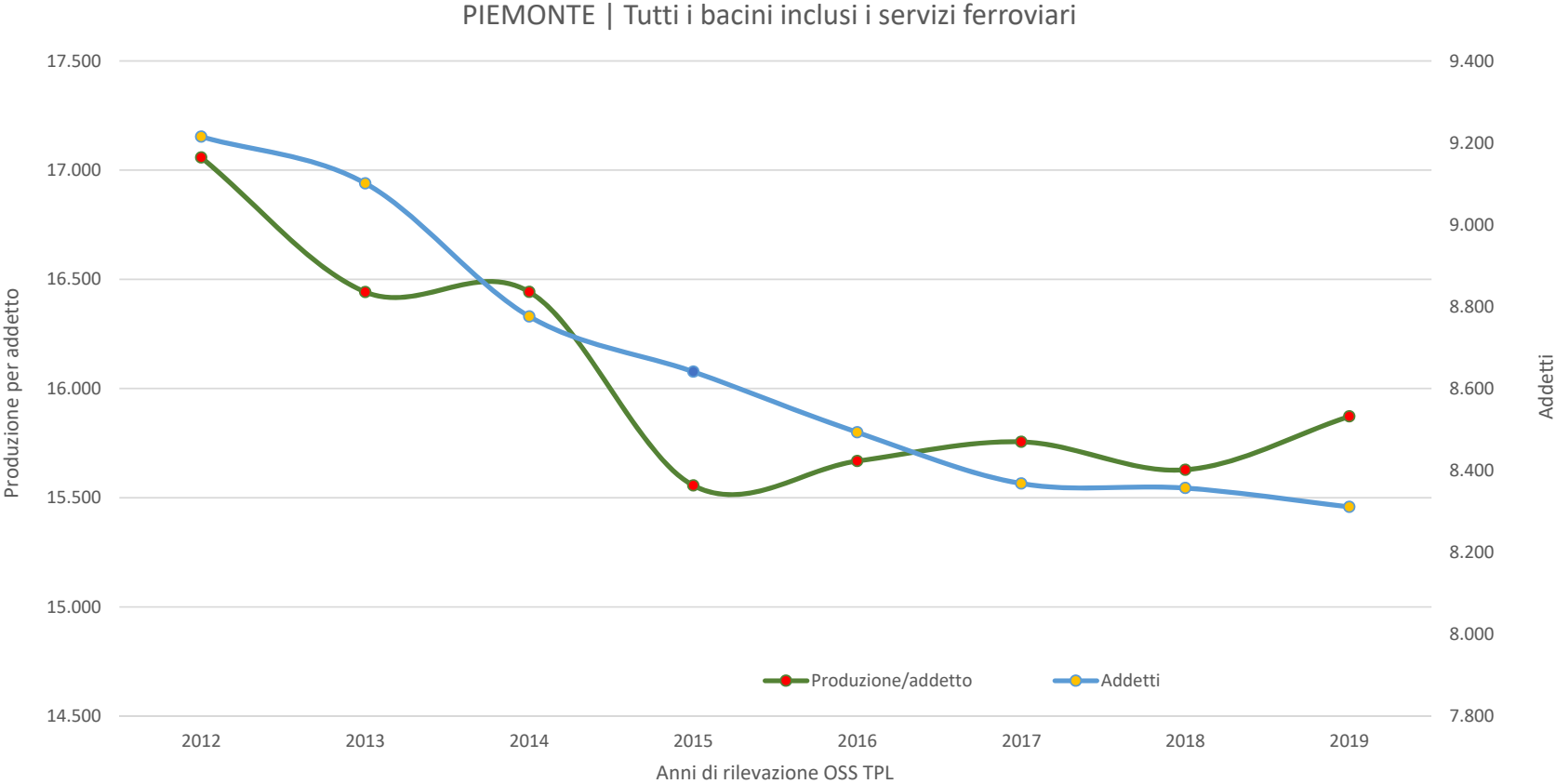
REPORTISTICA OSSMIMS DATI SINTETICI

Sulla base della rilevazione «Dati sintetici» dell'Osservatorio Nazionale TPL, AMP effettua annualmente elaborazioni aggregate per bacino. Da esse vengono calcolati degli indicatori (es. Produzione/addetto, Corrispettivo medio/km, Corrispettivo medio incluso contributo CCNL/Km, ricavo medio/km) per il monitoraggio negli anni.

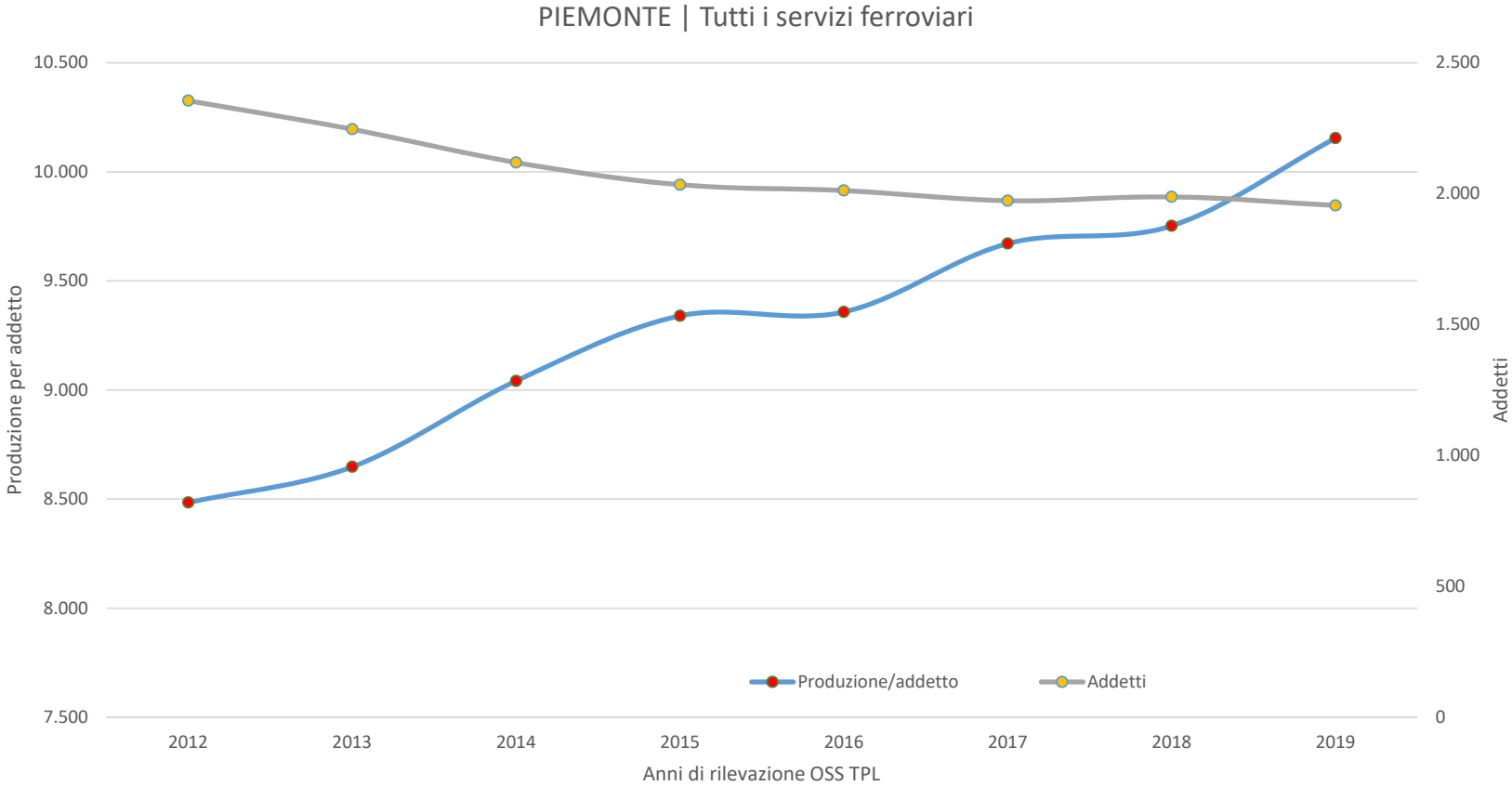
Tabella - Dati da Osservatorio MIT - Regione Piemonte (compresi i servizi ferroviari)

Regione Piemonte		2012	2013	2014	2015	2016	2017	2018	2019
Tutti i bacini inclusi i servizi ferroviari									
Produzione	Veicoli*Km	157.188.153	149.638.113	144.298.126	134.419.489	133.069.700	131.846.451	130.603.786	131.917.990
Ricavi	R	251.015.987	246.269.592	253.767.801	255.956.355	261.827.422	266.676.274	292.260.885	281.475.700
di cui Ricavi da Titoli di viaggio		217.273.833	213.984.053	219.122.498	241.662.740	245.405.388	252.897.171	259.681.487	269.590.957
Corrispettivi	C	527.637.472	496.296.613	497.123.165	494.440.623	486.736.684	483.740.055	485.340.431	485.585.671
Infrastruttura	I	87.692.214	88.986.634	86.099.180	88.003.280	90.183.813	90.155.046	90.648.830	89.799.190
Corrispettivi al netto dell'infrastruttura	CI = C - I	439.945.259	407.309.980	411.023.986	406.437.343	396.552.871	393.585.009	394.691.601	395.786.482
Rapporto Ricavi / Costi	R / (CI + R)	36,3%	37,7%	38,2%	38,6%	39,8%	40,4%	42,5%	41,6%
Passeggeri trasportati	PAX	350.080.459	352.284.096	356.748.806	380.043.843	389.597.144	394.758.477	401.647.305	409.769.731
Addetti	ADD	9.215	9.101	8.776	8.641	8.493	8.368	8.357	8.311
Contributi CCNL	CCNL	40.514.898	38.829.695	38.944.295	37.111.913	38.082.195	37.590.717	37.241.491	36.514.982
Indicatori Tutti i bacini inclusi i servizi ferroviari									
		2012	2013	2014	2015	2016	2017	2018	2019
Produzione/addetto	Veic*Km/ADD	17.058	16.442	16.442	15.556	15.668	15.756	15.628	15.873
Corrispettivo medio / km	C / Veic*Km	3,36	3,32	3,45	3,68	3,66	3,67	3,72	3,68
Corrispettivo medio incluso CCNL / km	(C+CCNL) / Veic*Km	3,61	3,58	3,71	3,95	3,94	3,95	4,00	3,96
Ricavo medio / km	R / Veic*Km	1,60	1,65	1,76	1,90	1,97	2,02	2,24	2,13

REPORTISTICA OSSMIMS DATI SINTETICI - ADDETTI

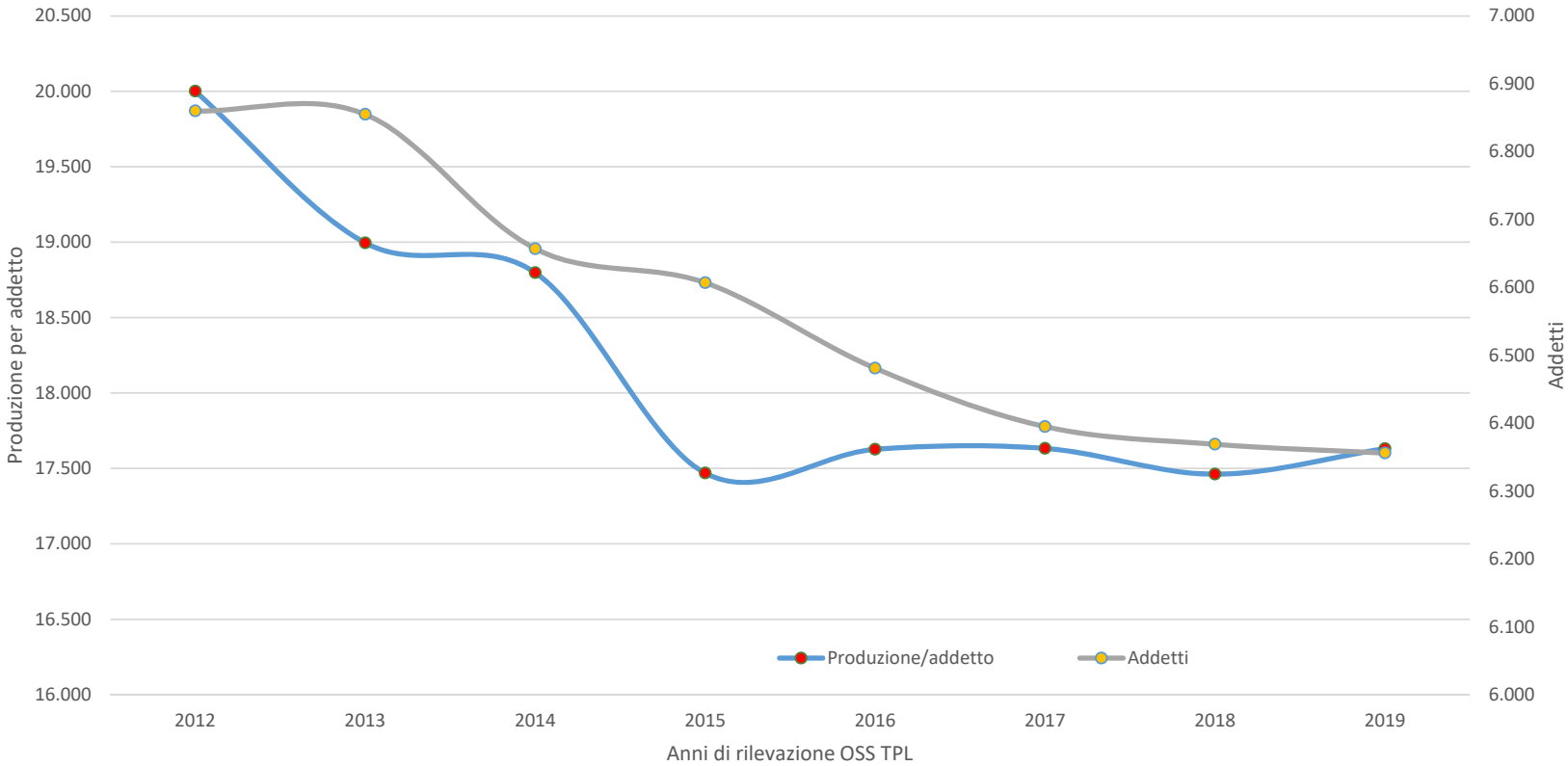


REPORTISTICA OSSMIMS DATI SINTETICI - ADDETTI



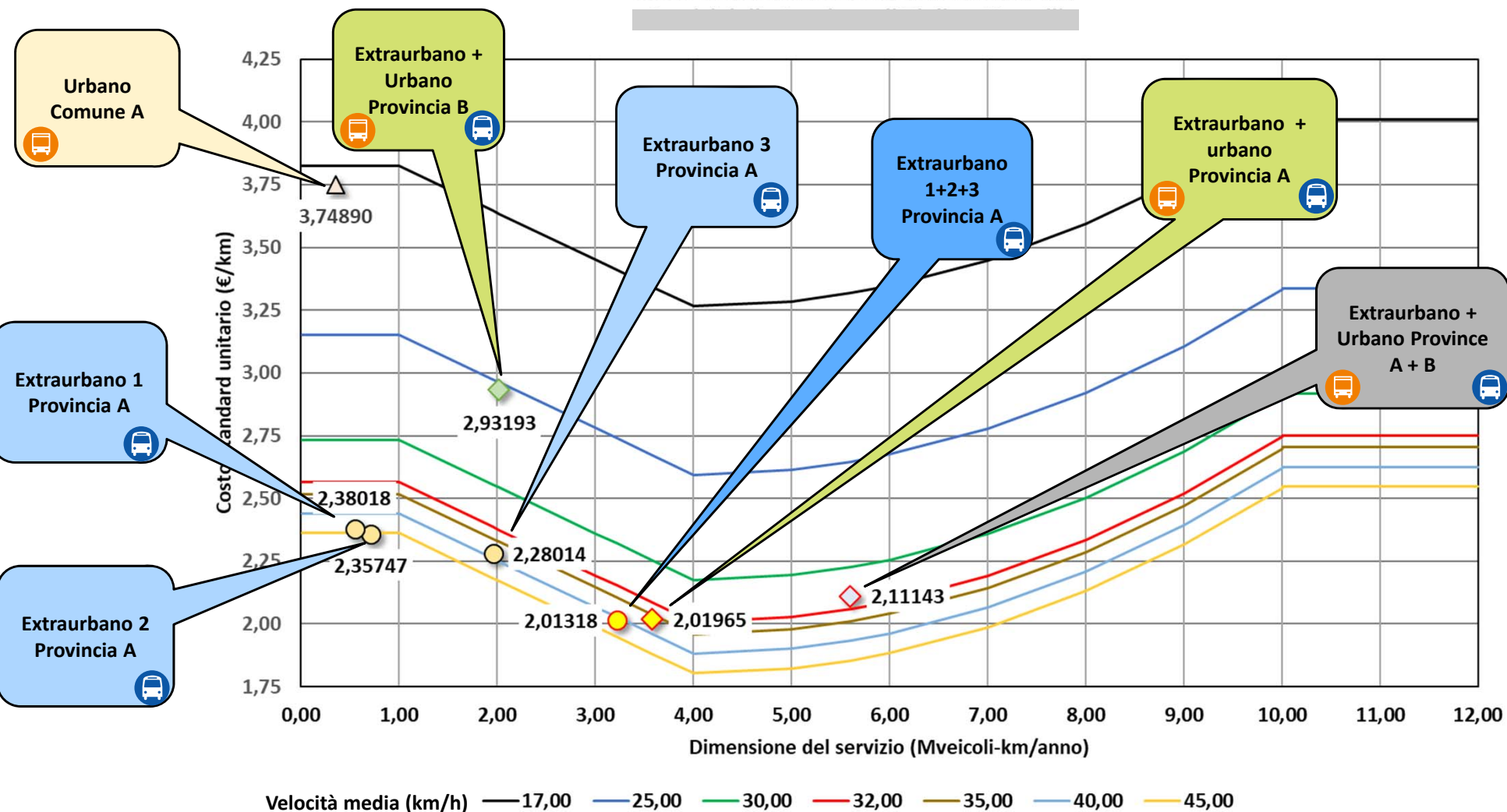
REPORTISTICA OSSMIMS DATI SINTETICI - ADDETTI

PIEMONTE | Tutti i bacini esclusi i servizi ferroviari



COSTI STANDARD DEI CONTRATTI DI SERVIZIO PER BACINI/LOTTI

Costo standard ESCLUSI AMMORTAMENTI



CONTO NAZIONALE DELLE INFRASTRUTTURE E DEI TRASPORTI (CNT)

RACCOLTA DATI

Il Conto Nazionale Trasporti raccoglie i dati statistici relativi alle Aziende esercenti servizi di trasporto passeggeri in tutta Italia. I dati sono articolati per Azienda e modalità di trasporto: Autolinee urbane, Autolinee extraurbane, Filovie urbane, Filovie extraurbane, Tranvie urbane, Tranvie extraurbane, Metropolitane, Impianti a fune, Navigazione interna, Ferrovie locali, Autolinee integrative, Autolinee statali (ordinarie, granturismo e internazionali), Noleggio, Servizi non di linea.

A differenza dell'Osservatorio TPL, nel CNT i dati non sono suddivisi per contratto di servizio.

I soggetti coinvolti nella rilevazione sono:

1. Regioni con ruolo di coordinamento e raccolta dati

- Trasmissione con cadenza annuale della richiesta dati alle Aziende del territorio
- Raccolta della modulistica in formato Excel e trasmissione della stessa al Ministero

2. Soggetti esercenti

- Rendicontazione del **Conto economico** (Valore della produzione, Costi della produzione, Proventi e oneri finanziari, Rettifiche di valore di Attività finanziarie, Proventi e oneri straordinari, Risultato prima e dopo le imposte)
- Rendicontazione delle **Spese per investimenti** (per modalità di trasporto)
- Rendicontazione dell'offerta in **veicoli*km**, dei **passeggeri trasportati**, dei **passeggeri*km** e dei **titoli di viaggio**
- Rendicontazione degli **addetti**



CONTABILITÀ REGOLATORIA ART

SINTESI CONTO ECONOMICO

Ricavi

Ricavi da traffico

Corrispettivo da Contratto di Servizio TPL

Ricavi non rimborsabili da altre fonti pubbliche

Altri proventi (escluso proventi finanziari)

Costi operativi

Costi per materie prime, sussidiarie, di consumo e merci

Costi per servizi di terzi

Costi per godimento beni di terzi

Costo del personale

Oneri diversi

Incrementi di immobilizzazioni per lavori interni (costi capitalizzati)



Margine operativo lordo (MOL)



Ammortamenti

Ammortamenti per beni strumentali autofinanziati

Altri ammortamenti

Svalutazioni

Accantonamenti

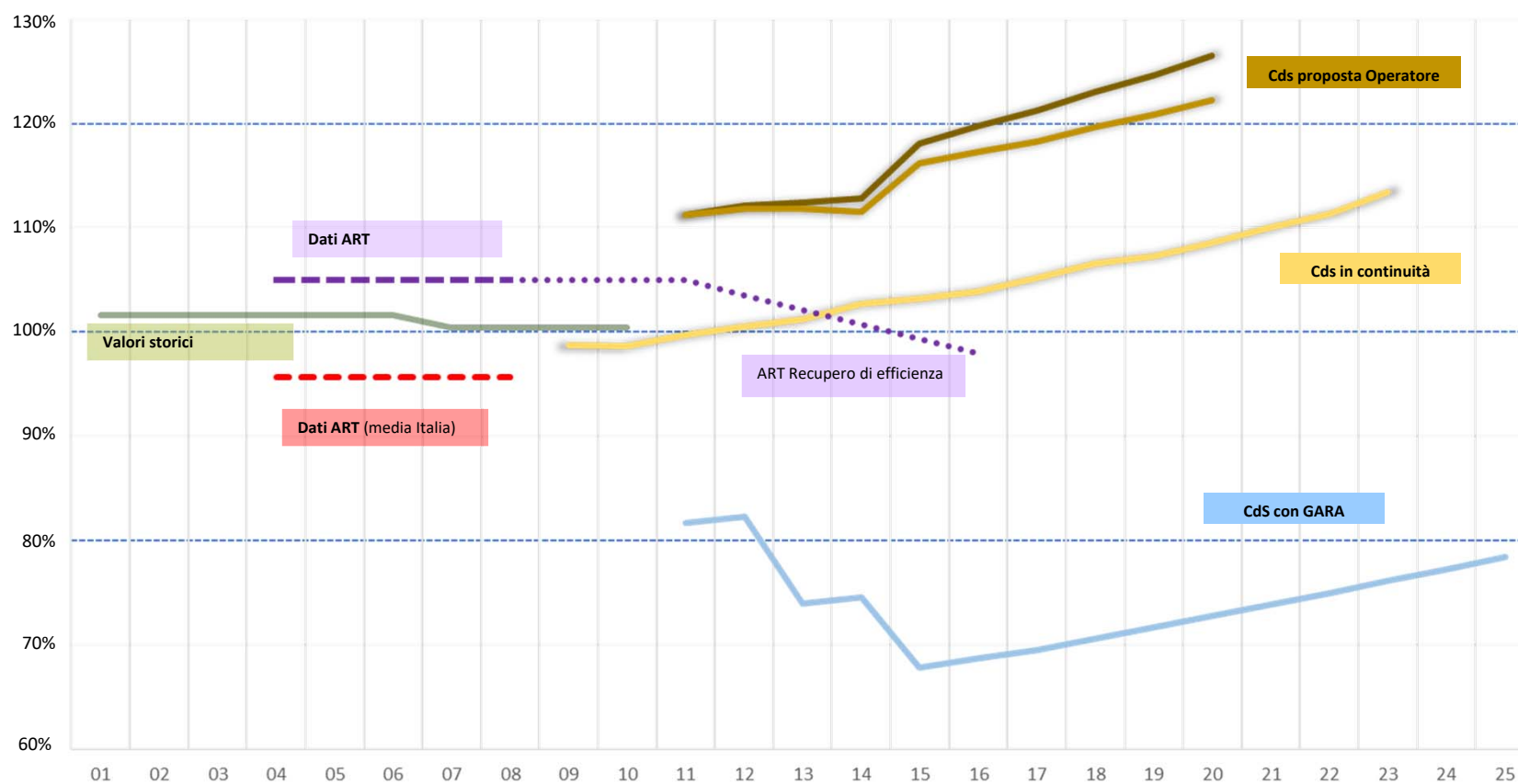


Risultato operativo netto (EBIT)

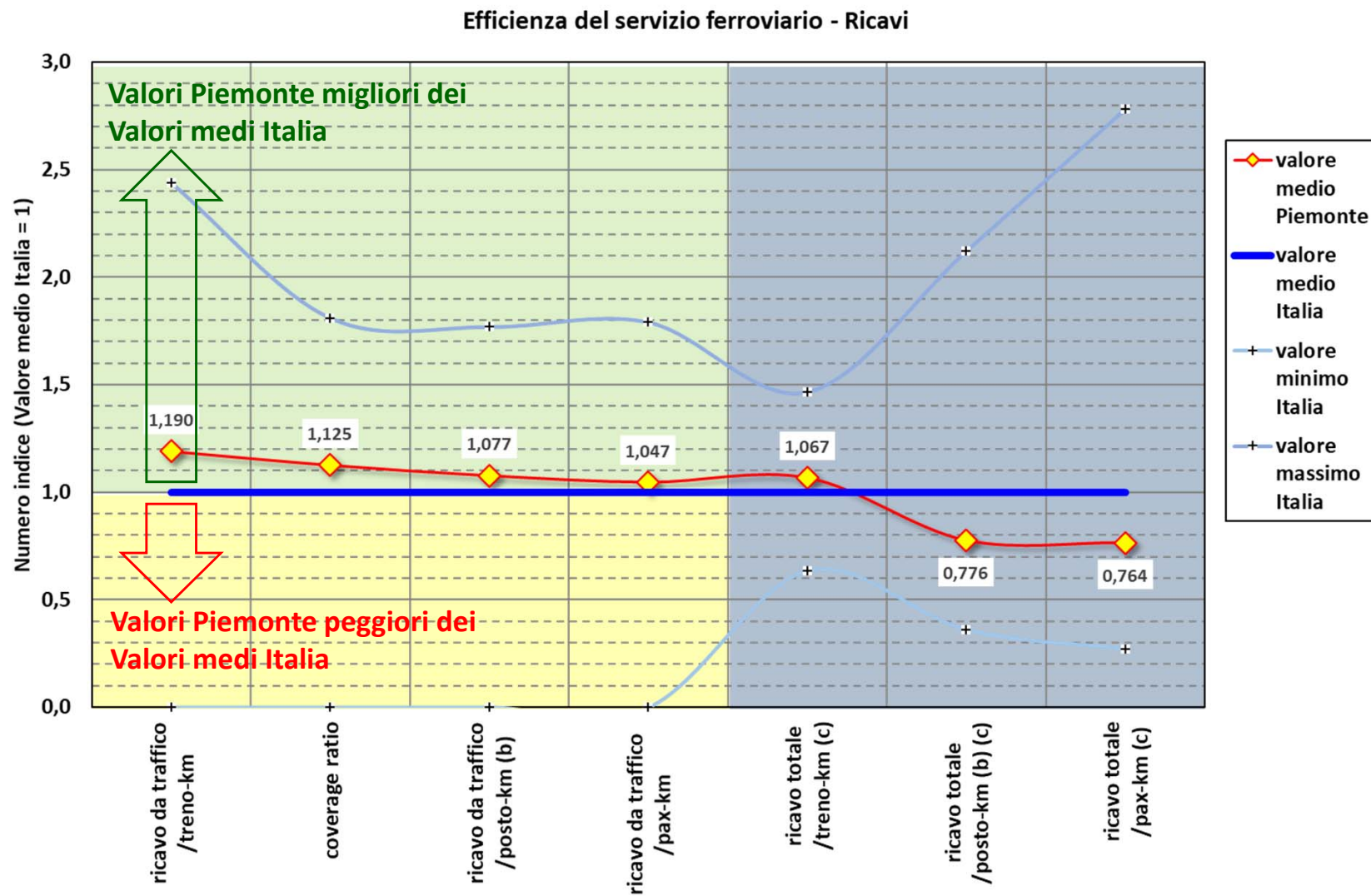
oneri finanziari

INDICATORI DI EFFICIENZA ART

Sullo stesso diagramma sono riportate alcune ipotesi di rinnovo contrattuale in cui gli indicatori di efficienza sono ricavati da una analisi storica tendenziale (in continuità) oltre ai risultati di una procedura ad evidenza pubblica e di quelli derivanti da proposte di operatori



INDICATORI DI EFFICIENZA ART



SINTESI DEL CONFRONTO CNT-OSSMIT-CONTABILITÀ REGOLATORIA ART

	PERIODICITÀ DELLA RILEVAZIONE	RILIEVO PER AZIENDA	RILIEVO PER CONTRATTO	RILIEVO PER AZIENDA E CONTRATTO
CONTO NAZIONALE TRASPORTI (1)	ANNUALE (1)	SI	NO	NO
OSSERVATORIO NAZIONALE TPL	ANNUALE (2)	NO	SI	NO
RILEVAZIONE MANCATI RICAVI D.I. 340	UNA TANTUM (2018-19-20) (3)	NO	SI	NO
CONTABILITÀ REGOLATORIA ART	(4)	NO	SI	SI a certe condizioni (misura 12 punto 1)
DOTAZIONE ORGANICA e BUS (Piemonte)	ANNUALE	SI	SI	SI

Pb : Non viene verificata la completezza dei dati (anche compilazioni incomplete vengono accettate)

- (1) redatto per la prima volta nel 1967 e nato con Legge dello Stato (cfr. Art. 3 - Legge n. 1085/67, che prevede l'istituzione del "Conto Nazionale dei Trasporti")
- (2) costituito con Decreto Interministeriale n. 325 del 25 novembre 2011
- (3) prevista dal Decreto interministeriale MIMS-MEF n. 340 del 2020
- (4) Delibera ART 154 del 2019 modificata con delibera n. 113 del 2021 (annesso 3 – contabilità regolatoria)

SINTESI DEL CONFRONTO CNT-OSSMIT-CONTABILITÀ REGOLATORIA ART

RIPARTIZIONE DEI COSTI AZIENDALI TRA I CONTRATTI

Solo il Conto Nazionale Trasporti presenta un conto economico comprendente tutte le principali voci della gestione caratteristica, incluse quelle afferenti i proventi e oneri straordinari.

Al fine di pervenire ad una stima dei costi aziendali per contratto, dal momento che i principali indicatori di offerta, domanda e proventi e il conto economico del CNT sono articolati per modalità di trasporto, occorre **suddividere le voci del Conto Economico aziendale tra i vari contratti** in cui l'Azienda svolge il servizio, anche come consorziata o mandante di RTI.

Tale suddivisione non appare generare oneri aggiuntivi di compilazione in quanto le Aziende che svolgono servizi TPL saranno comunque obbligate a:

- ❑ suddividere i dati tra tutti i contratti per ottemperare agli obblighi di contabilità regolatoria (se titolari di contratti);
- ❑ conferire al Consorzio/RTI di appartenenza la quota parte dei propri dati economici e tecnici affinché vengano sommati a quelli degli altri Consorziati/mandanti per ottemperare agli obblighi di contabilità regolatoria dei rispettivi Consorzi/RTI (se parte di un Consorzio/raggruppamento).
- ❑ completare i campi aggiuntivi relativi alle altre attività-

SINTESI DEL CONFRONTO CNT-OSSMIMS-CONTABILITÀ REGOLATORIA ART

RIPARTIZIONE DEI COSTI AZIENDALI TRA I CONTRATTI

Esempio di Azienda (**AZ001**) che è titolare di un contratto di servizio urbano (**CDS001**), fa parte di un raggruppamento temporaneo di imprese per un servizio extraurbano (**CDS002**) e gestisce altre autolinee non TPL e/o noleggi.

Il CNT oggi si presenta indistinto per contratti:

Conto economico AZ001	AUTOLINEE TPL		FILOVIE		TRANVIE		Metropoli tane	Impianti a funi	Navigazio ne interna	Ferrovie locali	Autolinee sostitutive e/o integrative ferrov.	AUTOLINEE COMPETENZA STATALE			Servizi di noleggio	Servizi non di linea	TOTALE AZIENDALE Anno Corrente
	Urbano	Extraurba no	Urbano	Extraurba no	Urbano	Extraurba no						Ordinarie	Granturism o	Internazio nali			

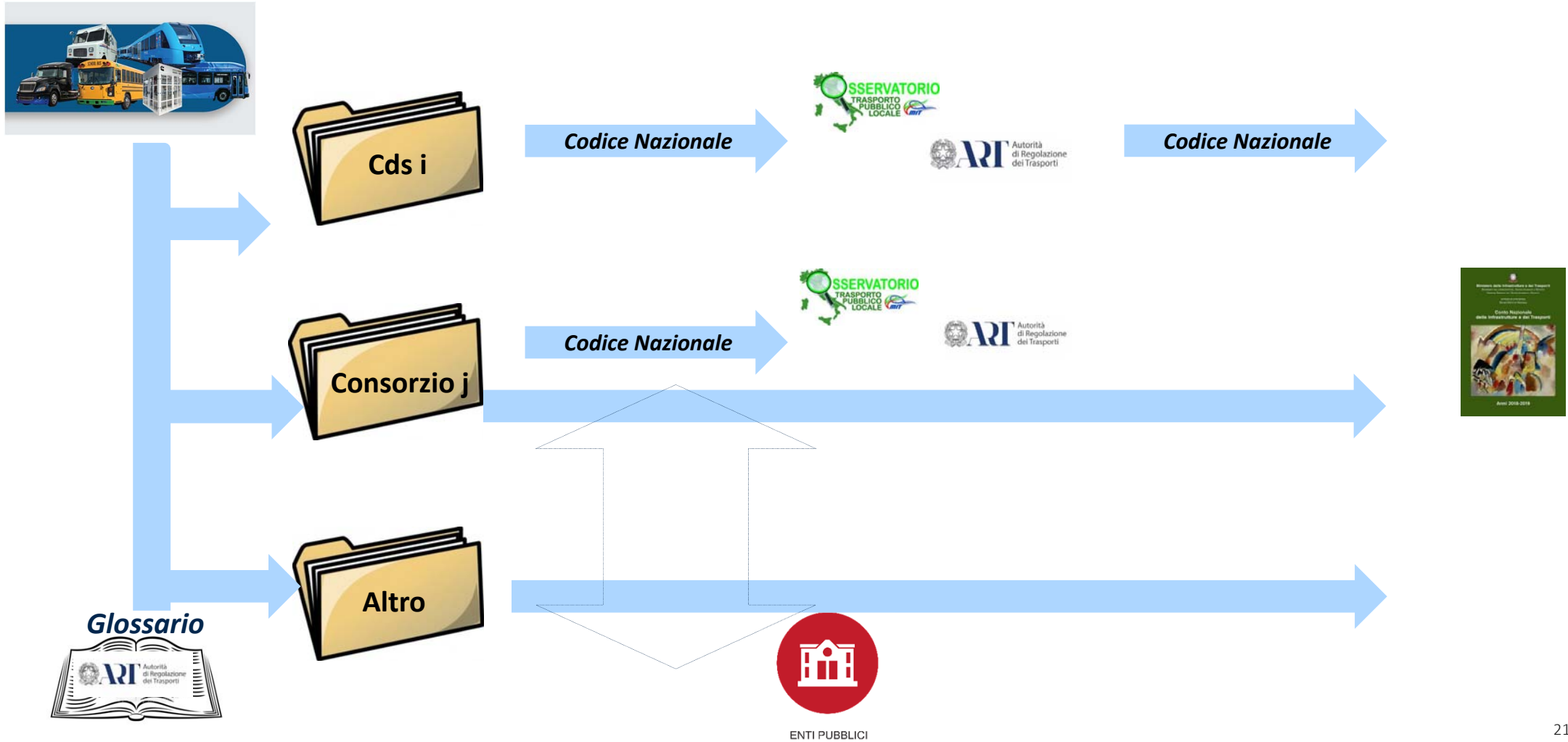
In futuro dovrebbe presentarsi articolato per tutti i contratti TPL:

Conto economico AZ001	CDS0001		CDS002														TOTALE AZIENDALE Anno Corrente		
	AUTOLINEE TPL		AUTOLINEE TPL		FILOVIE		TRANVIE		Metropo litane	Impianti a fune	Navigazi one interna	Ferrovie locali	Autolinee sostititiv e e/o integrativ e ferrov.	AUTOLINEE COMPETENZA STATALE				Servizi di noleggio	Servizi non di linea
	Urbano	Extraurb ano	Urbano	Extraurb ano	Urbano	Extraurb ano	Urbano	Extraurb ano						Ordinarie	Granturis mo	Internazio nali			

I dati conferiti nel CNT dall'azienda **AZ001** sul **CDS001** confluiranno così come sono nell'Osservatorio TPL e nella contabilità regolatoria del contratto **CDS001**.

I dati conferiti nel CNT dall'azienda **AZ001** sul **CDS002** verranno conferiti alla mandataria del RTI e sommati a quelli delle altre mandanti per confluire nell'Osservatorio TPL e nella contabilità regolatoria del contratto **CDS002**.

SCHEMA OMOGENEIZZAZIONE E SEMPLIFICAZIONE RACCOLTA DATI



CONFRONTO CNT-OSSMIMS-CONTABILITÀ REGOLATORIA ART-ALTRE FONTI

PROPOSTA

Dall'analisi delle varie fonti emerge la necessità che i dati siano il più possibile confrontabili tra esse e siano di più immediato caricamento da parte delle aziende

Per poter essere confrontabili si propone che vengano adottate le seguenti prescrizioni:

- dati conferiti in tutte le banche dati a livello di **contratto di servizio** attraverso una chiave univoca del contratto (**Identificativo Osservatorio MIMS**).
- singole voci esplicitate ricorrendo ad un «**glossario**» comune affinché possano essere confrontati (a partire ad esempio dall'**annesso 3 allegato A delibera 113/21** . Si citano alcune:
 - Offerta: veicoli*Km, treni*km, corse*km, numero di veicoli
 - Domanda: passeggeri saliti/anno
 - Ricavi di vendita da titoli di viaggio (aziendali e integrati), altri ricavi e proventi e Titoli di viaggio venduti
 - Costi
 - Canoni di accesso all'infrastruttura di trasporto
- Consentire un accesso al Database in **Open Data** perchè sia utilizzabile dagli Enti per interrogazioni e scarico dati per le opportune verifiche (per i dati di propria competenza), e per le analisi statistiche mediate su cluster di confronto
- Consentire che il caricamenti dati da parte dell'impresе possa avvenire attraverso funzione di import base-dati) (quali fogli excel, access, ecc) (**IMPORTAZIONE**).

INTEGRAZIONE DATI OSSMIMS

PROPOSTA 2

Si ritiene che alcuni dati possano essere rapidamente implementati nella raccolta dell'Osservatorio per fornire una chiave di lettura delle politiche attuate dal Ministero.

Raccolta Costi Standard

Prevedere la raccolta dei dati relativi al parco rotabile; per ogni contratto bisognerebbe acquisire :

- n. veicoli con meno di 15 anni (suddivisi fra extraurbani ed urbani-suburbani);
- totale costo di acquisto e totale contributo pubblico (suddivisi fra extraurbani ed urbani-suburbani)
- n. veicoli con più di 15 anni (suddivisi fra extraurbani ed urbani-suburbani);
- totale costo di acquisto (suddivisi fra extraurbani ed urbani-suburbani)

Utilizzo

- Costo standard micro;
- Andamento spesa pubblica per rinnovo bus per CdS

Raccolta dati Conto Economico

Prevedere la raccolta dei dati relativi al conto economico; per ogni contratto bisognerebbe acquisire :

- Totale Valore della Produzione (tutti ricavi del cds);
- Totale Costi della produzione (tutti i costi operativi)

Utilizzo

- Calcolo di Margine Operativo Lordo/EBITDA (si avrebbero i dati per cds e cumulandoli si potrà aver, per regione, per classi di aziende, nazionale, ecc)

CONCLUSIONI

Si sono qui indicati alcuni esempi di come la proposta metodologica di Federmobilità possa fornire supporto all'Osservatorio per :

- La semplificazione nelle modalità di raccolta dei dati
- La interpretazione e chiavi di lettura dei dati
- L'individuazione di modalità di coordinamento dei data base in tema di mobilità già presenti nella PA

Grazie per l'attenzione